

***BOILERE ELECTRICE
AQUA-THERMO
SMĂLȚUITE CU VOLUM DE 10, 15,
30, 50, 80, 100, 120, 150, 200 LITRI***



ATENȚIE !: Citiți cu atenție acest manual înainte de a pune în funcțiune echipamentul!

Înainte de a monta sau a porni boilerul, va rog să citiți întreg textul prezentului manual. Conținutul său este util atât pentru cei care-l montează, cât și pentru utilizator și pentru personalul tehnic de întreținere. Respectarea regulilor din acest manual este importantă pentru siguranța utilizării boilerului și pentru asigurarea garanției acestuia.

ATENȚIE! Instalarea boilerului și conectarea sa la instalație se va efectua numai de către personal autorizat. La instalare trebuie montate toate elementele de siguranță livrate de producător.

ATENȚIE! Conectarea boilerului la alimentarea electrică trebuie realizată numai de către personal autorizat. Trebuie respectate toate normele de conectare pentru a nu exista pericolul de electrocutare. Nu conectați boilerul la rețeaua electrică înainte de a umple boilerul cu apă.


ATENȚIE! Atunci când apa din boiler este încălzită la temperatura maxim admisă, există pericolul accidentelor termice cu apa din boiler.

ATENȚIE! Nu permiteți copiilor sau persoanelor cu handicap sau neinformate să aibă acces la utilizarea boilerului, pericol de accidente.

Protecția mediului

Acest aparat este marcat în conformitate cu cerințele Directivei Europene 96/2002 cu privire la reciclarea și dezmembrarea echipamentelor electrice (WEEE).

Prin marcarea se asigură, că după ce echipamentul și-a îndeplinit funcționalitatea și nu mai poate fi utilizat, după dezafectare va fi dezmembrat și reciclat astfel încât să nu se afecteze negativ mediul înconjurător și sănătatea oamenilor.

Simbolul  de pe boiler și de pe ambalajul acestuia semnifică ca acesta după terminarea ciclului său de viață se va trata ca reziduu menajer și se va duce la centrele specializate în colectarea și tratarea acestor rezidui. De asemenea se va ține cont și de regulile locale în tratarea deșeurilor.

Pentru mai multe informații în ceea ce privește reciclarea acestor deșeuri vă rugăm să contactați autoritățile locale sau distribuitorul de la care ați achiziționat aparatul.

CARACTERISTICI TEHNICE

Boilerele pentru încălzire apă sunt proiectate pentru a fi montate în poziție verticală. Caracteristicile tehnice și de funcționare sunt descrise în Fig 1 și tabelul de mai jos. Rezervorul din interiorul boilerului este protejat împotriva coroziunii prin vopsea emailică și deasemenea cu protecție anodică împotriva depunerilor. În numărul modelului, boilerele au inscripționate litera "G" sau "M" care indică caracteristicile constructive ale acestuia. Litera "T" indică că boilerul este echipat cu un schimbător de căldură pentru încălzirea alternativă. Toate dispozitivele fără schimbător de căldură fac parte din seriile "Eldom Aqua", celelalte serii poartă numele de "Eldom Termo".

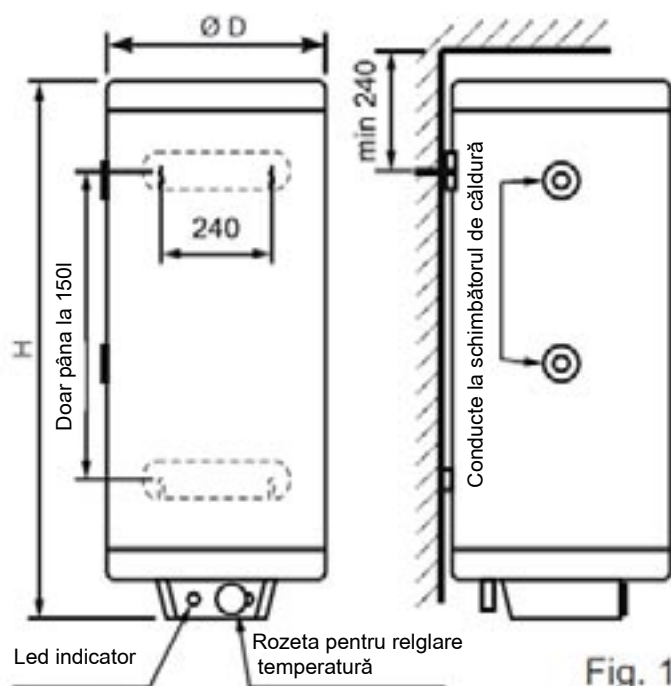


Fig. 1

Model	72325Pt	72326Pt
Volum [l]	10	15
Dimensiuni [mm]	275x265x439	275x265x523
Tensiune nominală[V]	220-230	220-230
Putere nominală [W]	1500	1500
Timp de încălzire cu energie electrică de la 12°C la 65°C [h]	0.42	0.6
Presiune nominală [bar]	6	6
Racorduri hidraulice	1/2"	1/2"
Masa cu ambalaj fără apă [kg]	7.8	9

<div>Modele</div> <div>Parametri</div>	72269G	72267G	72268G	72270G	72268GT	72270GT	72266GT	72280MGT
Capacitate nominală [l]	30	50	80	100	80	100	120	150
Tensiune nominală[V]	220-230 V							
Putere nominală [W]	1500						2000	
Presiune nominală [bar]	6							
Timp de încălzire cu energie electrică de la 12°C la 65°C [h]	1.25	2.1	3.35	4.2	2.1	4.2	3.75	4.7
Tip de încălzire	Electrică				Combinată (Electric+ schimbător de căldură)			
Amestec 37°C [l] (încălzire electrică)	72	120	180	240	180	240	285	360
Volum [l]	30	50	80	100	80	100	120	150
Suprafață schimbător de căldură [m ²]	-	-	-	-	0.18	0.24	0.30	0.41
Tub serpentină [mm]	-	-	Ø21.3x1.8x 2670	Ø25x1.5 x3020	Ø21.3x 1.8x 2670	Ø25x1.5 x3020	Ø25x1.5 x3800	Ø25x1.5 x5300
Masa cu ambalaj fără apă [kg]	14	18.5	25	30	28	34	40	53
Dimensiuni [mm]	385x540	385x735	385x1040	460x973	385x1040	460x973	460x1140	460x1390
Racorduri hidraulice			1/2"	3/4"	1/2"	3/4"	3/4"	3/4"

MONTAJUL BOILERULUI PE UN PERETE CORESPUNZĂTOR

Toate boilerelor vor fi montate și amplasate în incinte în care cerințele contra incendiilor sunt cele uzuale unde temperatura mediului ambiant nu scade sub 0 °C.

Pe pardoseala camerei unde este montat boilerul se recomandă montarea unui sifon de pardoseală de permite scurgerea apei care iese din supapa de siguranță a robinetului de amestec, când aceasta este activată sau în cazul în care se vor executa operații de întreținere și reparație la boiler.

Locul pentru amplasarea dispozitivului va fi corect dimensionat, astfel incat sa permita modul de fixare, montarea componentelor în scopul suspendării acestuia și a celor de protecție precum și a realizării comode a operațiilor de întreținere.

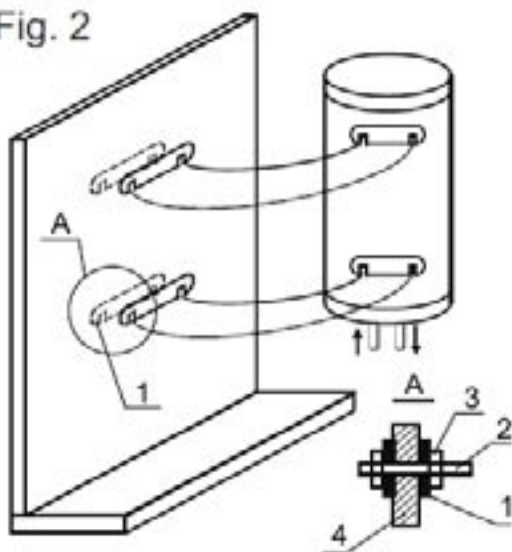
Boilerul va fi montat pe perete utilizând holdșuruburi cu dibluri cu un diametru de la 10-12 mm, ferm prins de perete (cu prindere prin penetrarea peretelui). Sistemele pentru fixare, prindere și suspendare vor fi dimensionate pentru o greutate de două ori mai mare decât greutatea totală a boilerului și a conținutului de apă din rezervorul acestuia. Boilerul va fi asigurat împotriva desprinderii de pe perete prin utilizarea holdșuruburilor sau prin penetrarea peretelui în funcție de materialul din care este construit peretele.

ATENȚIE !: În cazul nerespectării cerințelor sus menționate pot rezulta daune la dispozitiv. O instalare greșită poate cauza daune persoanelor, animalelor sau lucrurilor, pentru care constructorul sau distribuitorul nu este responsabil.

Aparatul este destinat doar utilizării pentru care a fost expres prevăzut. Poziționarea sau montajul altor dispozitive în apropierea boilerului este strict interzisă. Orice utilizare diferită trebuie considerată improprie și deci periculoasă. În caz de erori de instalare, de utilizare sau întreținere, datorate nerespectării legislației tehnice în vigoare, a normativelor sau a instrucțiunilor din manualul de față (furnizate de constructor), este exclusă orice responsabilitate contractuală și extracontractuală a constructorului pentru eventuale daune și se pierde garanția aparatului.

Cerințe adiționale pentru montaj boiler 150 l - sunt OBLIGATORII în sensul în care dispozitivul se va suspenda de perete. În funcție de tipul peretelui se va utiliza una din metodele prezentate mai jos în Fig. 2 și Fig 3.

Fig. 2

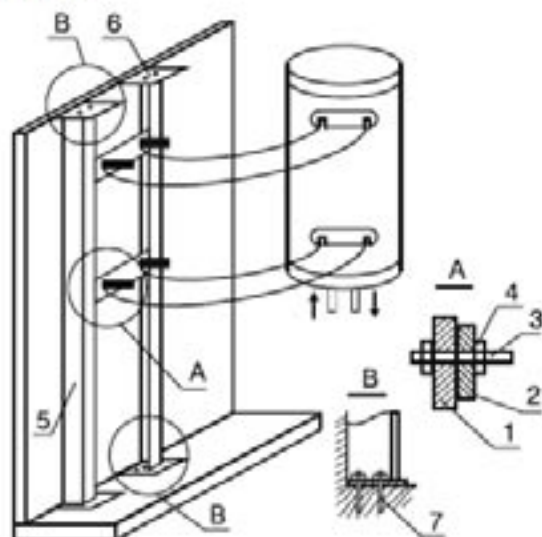


Montaj pe un perete portant

Pereții portanți sunt construiți din beton, beton cu armătură, zidarie de caramidă (solid și singur) cu grosimea de cel puțin 25 cm.

1. Bridă de prindere
2. Holzșurub M12
3. Piuliță
4. Perete

Fig. 3



Montaj pe un perete neportant

Pereții neportați sunt construiți din cărămidă sau alte materiale ușoare cu rezistență scăzută.

1. Bridă de prindere 4x60x360

2. Agrafa boilerului

3. Bolt M16

4. Piulita

5. Cornier 50x50x5

6. Talpice 4x100x100

7. Bolt pentru beton

Nota: 1. pozițiile 1,5 și 6 sunt sudate

2. tavanul și podeaua încăperii sunt din beton armat

CONECTAREA LA INSTALAȚIE

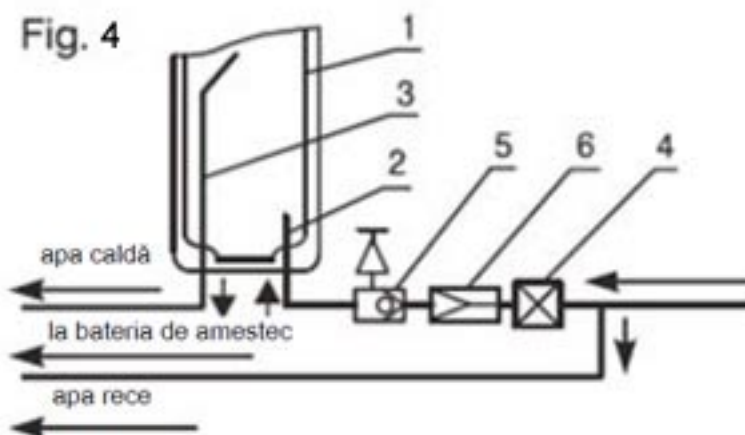
Când conectați boilerul la conductele de apă caldă și apă rece de la rețeaua de alimentare cu apă, săgețile și semnele de ghidaj de pe evacuările boilerului trebuie respectate:

-țeava pe care se găsesc săgețile colorate în albastru reprezintă alimentarea cu apă rece de la rețea.

-țeava pe care se găsesc săgeți colorate în roșu este ieșirea din boiler (apă caldă). Schema conexiunilor pentru montaj este prezentată în Fig.4.

Valva de siguranță a boilerului face parte din furnitură și va fi montată de către instalator pe conducta de apă rece.

Fig. 4



1. Rezervor de apă

2. Alimentare boiler de la rețea

3. Ieșire apă caldă

4. Robinet pentru închiderea alimentării (la cererea utilizatorului)

5. Robinet de trecere cu aerisitor

6. Reductor de presiune hidraulic

ATENȚIE ! Demontarea valvei de siguranță și / sau înlocuirea acesteia cu alta este interzisă! Este interzis montajul altor valvelor între valva de siguranță și boiler. Blocarea unei părți a valvei de siguranță este strict interzis!

Se recomandă ca evacuarea valvei de siguranță să se efectueze la rețeaua de canalizare sau în lipsa acesteia în exteriorul clădirii.

După conectarea boilerului la rețeaua de alimentare cu apă, rezervorul boilerului va fi umplut cu apă. Pentru aceasta robinetul pentru apă caldă de la valva de amestec va fi în poziția deschis, supapa antiretur va fi deschisă (poziția 4, Fig 3) iar la robinetul de amestec după umplerea boilerului va curge apa în scurt timp . După eliminarea întregului aer din instalație se închide robinetul de amestec.

ATENȚIE ! Dacă nu există debit de apă la valvă sau jetul este redus (când presiunea de apă din rețeaua de alimentare este normală) se consideră defect deoarece prin sistemul de alimentare cu apă trec impurități sau executarea conexiunilor la sistemul principal de alimentare cu apă obturează valva de siguranță sau valva de amestec. Verificați!

Utilizarea altor conexiuni ale dispozitivului până când operația pentru remedierea defectului nu a fost executată **SUNT STRICT INTERZISE!**

ATENȚIE ! Nerespectarea cerințelor pentru conectarea la rețeaua de alimentare cu apă poate conduce la umplerea parțială a rezervorului din boiler și în consecință la deteriorarea acestuia. Aerisirea incorectă prin robinetul de amestec conduce la distrugerea boilerului.

Consecințele nu sunt acoperite de certificatul de garanție pentru care constructorul și distribuitorul nu este responsabil.

Conectarea boilerului la rețeaua de alimentare electrică va fi executată de către personal calificat.

CONECTAREA BOILERULUI CU SCHIMBĂTOR DE CĂLDURĂ LA SISTEMUL DE ÎNCĂLZIRE.

Racordurile de ieșire la schimbătoarele de căldură sunt marcate cu un inel de culoare neagră și etichetele cu mențiunea corespunzătoare. Acestea vor fi conectate la sursa termică a instalației alternative doar de către personal calificat urmărind proiectul în conformitate cu reglementările în vigoare. Compoziția și indicii apei provenită din livrare ACM, se vor încadra în domeniu și ratele de concentrație admise în concordanță cu legislația în vigoare. Temperatura agentului termic utilizat nu va fi mai mare de 85°C. Se recomandă montajul unei supape de sens pe admisia schimbătorului de căldură. Cu ajutorul acesteia puteți evita circulația nedorită a agentului termic.

ATENȚIE ! ESTE INTERZISĂ circulația agentului termic prin intermediul schimbătorului când rezervorul de apă este gol.


Conectarea boilerului la sursa de energie termică alternativă va fi executată doar de către personal calificat urmărind proiectul în conformitate cu reglementările în vigoare.

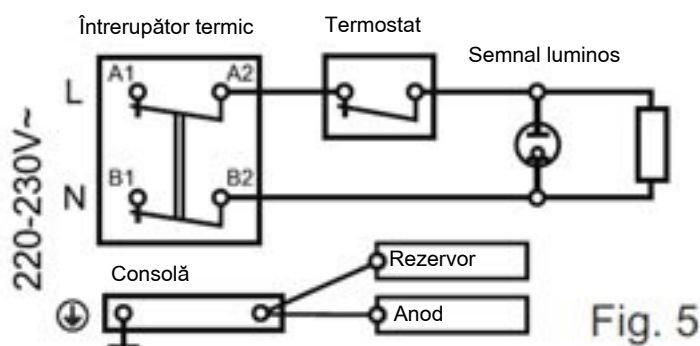
CONECTAREA LA REȚEAUA DE ALIMENTARE ELECTRICĂ

Atenție! Înainte de a pune boilerul în funcțiune asigurați-vă că rezervorul este umplut cu apă. (Verificați!). Boilerele au asigurat un factor de protecție împotriva scurgerilor de curent electric - "Clasa I".

Rețeaua de alimentare electrică a boilerului va funcționa ca un circuit de curent separat, secțiunea fiecăruia dintre conductori de alimentare (faza, neutru și împământarea) trebuie să fie de cel puțin $2,5 \text{ mm}^2$ și o siguranță de 16 A în linie. Conexiunile la cablajele electrice vor fi executate în concordanță cu schema electrică aplicată pe dispozitiv unde cablajele vor fi conectate la terminal corespunzător. La conectarea cablurilor pentru rețeaua de alimentare electrică la boiler, capacul din plastic trebuie scos prin îndepărtarea șuruburilor.

Atenție! Este interzisă deconectarea conexiunilor interne! (executate de producător).

Cablajului electric se va conecta în conformitate cu Fig 5. Faza va fi conectată la terminalul marcat cu litera L (sau A1). Cablul neutru va fi conectat la terminalul marcat cu litera N (sau B1) și cablul pentru protecție va fi conectat la terminalul marcat cu semnul  împământare. Cablajul va fi poziționat și fixat cu ajutorul colierului, localizat în capacul de plastic. După conectarea cablajelor la terminali închideți și poziționați capacul cu ajutorul șuruburilor de fixare menținând în poziție liberă conductorii și tuburile capilare ale termostatului.



ATENȚIE ! Este OBLIGATORIE instalarea în circuitul electric al boilerului a unui dispozitiv care să asigure deconectarea tuturor fazelor în caz de suprasarcină clasa III.

Cablurile circuitului electric între dispozitiv și terminalele electrice de intrare ale boilerului nu trebuie deconectate de nici un întrerupător sau dispozitiv de siguranță. Dacă boilerul va fi instalat în baie, acest dispozitiv va fi montat în exteriorul acestei încăperi.

După conectarea la rețeaua de alimentare electrică boilerul va fi testat pentru a verifica funcționarea acestuia.

ATENȚIE ! Nerespectarea cerințelor pentru conectarea la rețeaua de alimentare electrică poate conduce la reducerea siguranței acestui dispozitiv și în consecință este interzisă utilizarea acestuia. Consecințele nu sunt acoperite de certificatul de garanție pentru care constructorul și distribuitorul nu este responsabil.

Conectarea boilerului la rețeaua de alimentare electrică trebuie efectuată doar de personal calificat.

UTILIZARE BOILER

Pornirea și oprirea boilerului în modul funcționare se poate realiza cu ajutorul unui dispozitiv extern.

Temperatura dorită se poate alege cu ajutorul unei rozete cu acționare manuală.

Când este aprins indicatorul luminos ne arată ca apa din boiler se încălzește până va ajunge la temperatura aleasă de utilizator; când indicatorul luminos este stins înseamnă ca apa a ajuns la temperatura reglată.

Atenție! Nu porniți boilerul dacă există posibilitatea ca apa din interiorul rezervorului să fie înghețată.

Atenție! Nu lasați copiii să pună în funcțiune boilerul !

Atenție! Nu permiteți persoanelor (inclusiv copii) ale căror capacități fizice, senzoriale, mentale sau fără experiență și cunoștințe îi împiedică să utilizeze aparatul în condiții de siguranță fără supraveghere sau instruire. Nu permiteți copiilor să pornească boilerul în modul de funcționare sau să se joace cu acesta.

Un clapet special a fost inclus în sistemul de siguranță care permite în funcționarea normală a boilerului ca apa care s-a dilatată în timpul încălzirii să nu picure prin orificiile de aerisire ale robinetului în conducta de apă rece. Cantitatea de apă este mică și temperatura nu este foarte mare, deci, nu pot deteriora conductele sau alte elemente ale instalației de alimentare cu apă. În timpul funcționării normale a boilerului, dacă există un robinet de reținere suplimentar sau din alte motive, este posibil ca apa să picure prin orificiile robinetului. Acest lucru nu trebuie considerat un defect și nu trebuie să închideți orificiile de aerisire, boilerul se poate defecta. Clapetul de reținere inclus în robinetul de amestec împiedică curgerea apei înapoi în conducta de apă rece în cazul întreruperii de la conducta principală de alimentare cu apă.

PROTECȚIE LA COROZIUNE, ÎNTREȚINERE PREVENTIVĂ ȘI ÎNTREȚINERE REGULATĂ

Boilere cu vas de expansiune emailat. O protecție anticorozivă suplimentară a fost inclusă în boilerelor cu vas de expansiune emailat. Aceasta constă dintr-un anod protector realizat dintr-un aliaj special de magneziu care funcționează numai când vasul este plin cu apă.

Funcționalitatea lui trebuie verificată o dată la 3 ani de către companiile noastre servise din țară. Dacă este necesar, anodul poate fi înlocuit constituind o condiție importantă în protecția vasului de expansiune.

În zonele unde rețeaua de alimentare cu apă are un conținut ridicat de calcar se recomandă golirea rezervorului de apă și îndepărtarea calcarului o dată pe an. Acumularile de calcar depuse în rezervorul boilerului pe stratul de email vor fi îndepărtate cu ajutorul unui material textil din bumbac. Se interzice utilizarea substanțelor chimice sau abrazive. Întreținerea rezervorului nu face obiectul garanției și se va executa doar de către personal calificat.

În timpul utilizării regulate a boilerului este necesară executarea operației pentru întreținere regulate. Aceste puncte sunt descrise în capitolul “Reguli Importante” punctele 8,9 și 11.

REGULI IMPORTANTE

1. Boilerelor sunt destinate doar pentru scopuri menajere.
2. Boilerelor se montează în incinte în care cerințele și condițiile de siguranță contra incendiilor sau împotriva coroziunii sunt cele uzuale.
3. **Atenție!** Nu permiteți persoanelor (inclusiv copii) ale căror capacități fizice, senzoriale, mentale sau fără experiență și cunoștințe îi împiedică să utilizeze aparatul în condiții de siguranță fără supraveghere sau instruire. Nu permiteți copiilor să pornească boilerul în modul de funcționare sau să se joace cu acesta.
4. Când conectăm boilerul la rețeaua de alimentare electrică, este obligatorie legarea la pământ corectă. Nerespectarea cerințelor pentru conectarea la rețeaua de alimentare electrică conduce la interzicerea utilizării echipamentului.
5. Conectarea boilerului la instalația de apă și cea electrică se va executa doar de către personal specializat.
6. După montarea și conectarea la instalația de apă și electrică, boilerul va fi supus unui test de funcționare de către persoana care face instalarea finală. Aceasta persoana este responsabilă de siguranța instalației boilerului.
7. Prin “personal calificat” din prezentul manual, privind conectarea racordurilor hidraulice la rețeaua de alimentare cu apă și de asemenea conectarea la rețeaua de alimentare electrică, test de funcționare, inspecție și întreținere împotriva coroziunii se înțelege orice persoana care are calificarea necesară și atestarea acesteia de către organisme notificate.
8. Dacă există posibilitatea ca în incinta unde este montat boilerul temperatura apei să scadă sub 0°C este recomandată golirea boilerului, când nu este utilizat (vezi punctul 10).
9. Pentru exploatarea sigură a boilerelor, robinetul cu aerisitor trebuie curățat, deșurubând capacul (se ridică tija ce modifică poziția ventilului) până când se observă curgerea unui jet puternic de apă. Este necesară efectuarea acestei operații după instalarea boilerului, iar în exploatarea operația trebuie efectuată o dată la 14 zile și după fiecare oprire sau modificare a instalației. În cazul în care rezervorul de apă este plin dar nu există debit de apă sau debitul este slab, sistemul poate fi defect sau blocat de către impuritățile aflate în rețeaua principală de alimentare cu apă. Utilizarea boilerului cu sistemul de siguranță blocat sau defect este strict interzis. Deconectați boilerul imediat și contactați departamentul Service. Altfel rezervorul de apă se poate distruge și de asemenea poate cauza daune persoanelor sau obiectelor.

10. Supapa de siguranță când este necesar servește și la golirea boilerelor. Operația pentru golire se va executa după cum urmează:

- Deconectați boilerul de la alimentarea electrică.
 - Întrerupeți accesul apei către boiler și robinetul din poziția 4, Fig.4 este închis.
 - Robinetul de amestec apă caldă de la baterie este deschis permițând astfel golirea boilerului.
 - Maneta supapei de siguranță se ridică până când debitul de apă se oprește.
 - Orice intervenție se va realiza numai de către personal calificat.
- Prin această operație nu se golește întreaga apă din boiler, pentru a scoate toată apa se va demonta flanșa de pe fundul boilerului.

11.Trebuie să se țină cont de cerințele referitoare la protecția anodica și după expirarea termenului de garanție a produsului pentru o buna functionare.

14. CONDIȚII DE GARANȚIE

Perioada de garanție a boilerelor este determinată de către importator pentru fiecare țară (piață).

Garanția boilerelor va fi recunoscută numai atunci când:

- Boilerul a fost instalat în conformitate cu cerințele din manualul de față.
- Boilerul trebuie să fie utilizat numai pentru ce este destinat.

Garanția include repararea gratuită a defectelor din fabrică ce pot apărea în timpul perioadei de garanție. Reparațiile se efectuează de către unitățile service autorizate de către vânzător.

Garanția nu este valabilă pentru defecte care rezultă din:

- Transport impropriu
 - Depozitare improprie
 - Utilizare improprie
 - Conținutul și parametrii apei peste normele standardului European de calitate a apei potabile și în special conținutul de cloruri de până la 250 mg/l și conductivitatea electrică apei până la 2000 μ S/cm.
 - Utilizarea unei tensiuni mai mare decât cea indicată în Manualul de instalare și operare
 - Deformarea rezervorului de apă ca urmare a înghețării apei
 - Elemente naturale, calamități și alte circumstanțe de forță majoră
 - Nerespectarea instrucțiunilor din Manualul de instalare și operare
 - În cazul unor reparații neautorizate a eventualelor defecte
- În cazurile menționate mai sus defectele sunt eliminate contra cost.

OBSERVAREA CERINȚELOR DIN MANUALUL DE FAȚĂ ESTE O CONDIȚIE NECESARĂ PENTRU EXPLOATAREA SIGURĂ A PRODUSULUI ACHIZIȚIONAT ȘI ESTE UNA DIN CONDIȚIILE DE GARANȚIE.

ORICE MODIFICĂRI SAU RECONSTRUCȚII ALE STRUCTURII BOILERULUI DE CĂTRE CUMPĂRĂTOR SUNT INTERZISE.

ÎN CAZUL ÎN CARE S-AU CONSTATAT MODIFICĂRI SAU RECONSTRUCȚII, OBLIGAȚIILE DIN GARANȚIE ALE PRODUCĂTORULUI ȘI VÂNZĂTORULUI SUNT ANULATE, IAR ACESTA NU ÎȘI ASUMĂ NICI O RESPONSABILITATE CU PRIVIRE LA SIGURANȚA APARATULUI.

DACĂ ESTE NECESAR, APELAȚI LA UNITĂȚILE DE SERVICE AUTORIZATE DE PRODUCĂTOR.

PRODUCĂTORUL ÎȘI REZERVĂ DREPTUL DE MODIFICARE NE-NOTIFICATĂ A CONSTRUCȚIEI CARE NU AFECTEAZĂ SIGURANȚA PRODUSULUI.